



UNIDAD N°1;

CLASE 3; Las RELACIONES HUMANAS

En múltiples ocasiones se ha puntualizado que el ser humano es un ente social. Está inmerso en un medio familiar, social y laboral; por eso se afirma que es un ser solidario, hecho para vivir con y para los demás. Sin embargo, hoy, que se vive en el presente, en la era de la informática y de las telecomunicaciones, el ser humano se siente más vacío y con más carencias. Hoy se es incapaz de percibir el desarrollo de los otros y de la sociedad.

Es innegable que el ser humano depende, desde la concepción, de otras personas con las cuales establece sus primeras relaciones humanas. Al desarrollarse continuará necesitando a los demás en cada una de las sucesivas etapas de su vida. En este sentido, vivir es relacionarse. Aprender es relacionarse. Trabajar es relacionarse.

Es indispensable conocer, estudiar, investigar y practicar las relaciones humanas porque a través de ellas se puede:

- » Vivir de manera exitosa. » Dar respuestas a las adversidades y problemas.
- » Comprender las diferentes necesidades del ser humano. » Desarrollar el arte de respetar y amar a los demás.
- » Estimular el desarrollo de una personalidad equilibrada.

HISTORIA DE LAS RELACIONES HUMANAS

Han existido diferentes enfoques o maneras de interpretar el desarrollo histórico de las relaciones humanas. Al principio de la humanidad se habla de un enfoque liberal, donde las relaciones eran cerradas, unidireccionales y verticales; esto significa que las órdenes emanaban de un jerarca, jefe o encargado del grupo, el cual daba las reglas, sin cuestionamiento.

Con el devenir de los años se pasa a un enfoque económico, centrado en las tareas y en el poder monetario; aunque también las relaciones eran verticales y cerradas, había una cierta apertura, pues se iniciaban las relaciones comerciales.

En la década de los treinta, en los Estados Unidos, surge un nuevo enfoque que rompe con la perspectiva centrada en las tareas: el enfoque humanista. Su



MATERIA; “RELACIONES HUMANAS”

Escuela de Educación Técnica N° 53

nacimiento fue posible gracias al desarrollo de las ciencias sociales. Resurge el concepto del hombre que se autorealiza, de los intereses, de las motivaciones y de los valores.

Elton Mayo, fundador de este movimiento, afirma: “Para crear buenas relaciones humanas es preciso que los gerentes sepan por qué los empleados actúan como lo hacen y qué factores sociales y psíquicos los motivan.”

Existen diversas definiciones, según la ideología que cada persona sustente. Las más comunes son las que se detallan a continuación.

DEFINICIONES DE RELACIONES HUMANAS

“Comunicación de una persona con otras”.

“Conjunto de principios que rigen las relaciones entre los individuos”.

“Es un cuerpo sistemático de conocimientos, cada vez más voluminoso y cuyo objetivo debería ser la explicación y predicción del comportamiento humano en el mundo industrial actual”.

Las relaciones humanas pueden ser primarias y secundarias.

» Las relaciones primarias son aquellas en las que se trata a las personas por lo que son, no por su función o porque nos presten determinado servicio.

» Las relaciones secundarias son aquellas que se originan de una función o de un servicio.

Los dos tipos de relaciones son importantes y necesarios; no podemos vivir sin ellos, pues cada uno tiene su propia función. La vida moderna ha originado un exceso de relaciones secundarias, aunque en el fondo todos queremos relaciones primarias, ansiamos ser buscados por nosotros mismos, no solo por los servicios que podamos ofrecer.

OBJETIVOS DE LAS RELACIONES HUMANAS

Las relaciones humanas tienen como propósitos fundamentales:

» El desarrollo y perfeccionamiento del ser humano, el cual consiste en la búsqueda de un ser más acabado, más pleno y en armonía con el entorno.

Profesor; FERNANDEZ JORGE DAVIR

CORREO; Jorgefer93@gmail.com



MATERIA; “RELACIONES HUMANAS” Escuela de Educación Técnica N° 53

» El alcance de una mayor productividad en el trabajo y más satisfacción personal dentro de la organización y la sociedad. El progreso de toda institución, empresa y organización depende de la calidad de sus relaciones con el personal.

» La búsqueda de soluciones adecuadas a las múltiples frustraciones de la vida. Las relaciones humanas dan una efectiva solución a los desajustes de la vida, permean al ser humano, llenándolo de valor para enfrentar posibles conflictos y salir airoso de ellos.

» La identificación de las necesidades individuales y colectivas de las personas, dándoles posibles alternativas. Hay que aceptar la diversidad como un reto para el crecimiento personal y el de los demás. Hay que aprender a valorar las individualidades.

Bibliografía:

- Cuadernillo de Relaciones Humanas (Prof. Fernández Jorge)
- <https://www.youtube.com/watch?v=sdJFQ3sjwDQ>

ACTIVIDADES:

- 1- Transcribir en la carpeta el material de la CLASE 3.
- 2- Mirar el siguiente video adjuntado en la plataforma.
- 3- Realizar un cuadro que clasifique los tres enfoques de la historia de las “Relaciones Humanas” y sus características.
- 4- ¿Qué opinan sobre la Frase de Elton Mayo? fundador de la Escuela de RELACIONES HUMANAS.

“Para crear buenas relaciones humanas es preciso que los gerentes sepan por qué los empleados actúan como lo hacen y qué factores sociales y psíquicos los motivan.”

Según esta frase y situándolo en un curso; ¿Cómo mejoraría la relación de mando en una tarea específica? logrando que todos la cumplan.

**Criterios Para la realización del Trabajo Práctico;**

- El estudiante de encarga de realizar dichas actividades a través de la plataforma donde tendrá acceso a recursos (Videos, Power point, Word, Excel) como así también, tendrá la posibilidad de comunicarse directamente por medio de WhatsApp escuchando audios explicativos de Profesor.

A cada semana se le brindara una planilla de seguimiento en donde le alumno puede ir controlando sus actividades.

En caso de ser imposible el manejo de la plataforma deberá comunicarse con el profesor para acordar otros medios y formas de trabajo.

Ayuda para subir Actividad a Plataforma;

- *Adjuntar, archivo Word en la plataforma de la siguiente manera;*

La imagen muestra una interfaz de usuario de una plataforma de aprendizaje. En la parte superior izquierda, se muestra el ID de usuario '263265' y el nombre 'Jorge Fernandez' con la fecha '30 mar.'. A la derecha, se indica '100 puntos'. El contenido principal muestra un archivo adjunto con el título 'Dibujo sin título' y el origen 'Dibujos de Google'. A la derecha de este archivo, una flecha azul apunta hacia un panel de 'Tu trabajo' que contiene una lista de tareas con un ítem 'LISTA DE ALUMN...' de tipo 'Word'. Debajo de la lista, hay un botón '+ Añadir o crear' y un botón 'Entregar' de color púrpura. En la parte inferior, se ven secciones para 'Comentarios de la clase' y 'Comentarios privados', ambas con campos de texto para agregar comentarios.



263265 100 puntos

Jorge Fernandez 30 mar.

556566

Dibujo sin titulo
Dibujos de Google

Comentarios de la clase

Añadir un comentario de clase...

Tu trabajo Tarea asignada

- LISTA DE ALUMN... Word
- + Añadir o crear
- Google Drive
- Enlace
- Archivo
- Crear
 - Documentos
 - Presentaciones
 - Hojas de cálculo
 - Dibujos

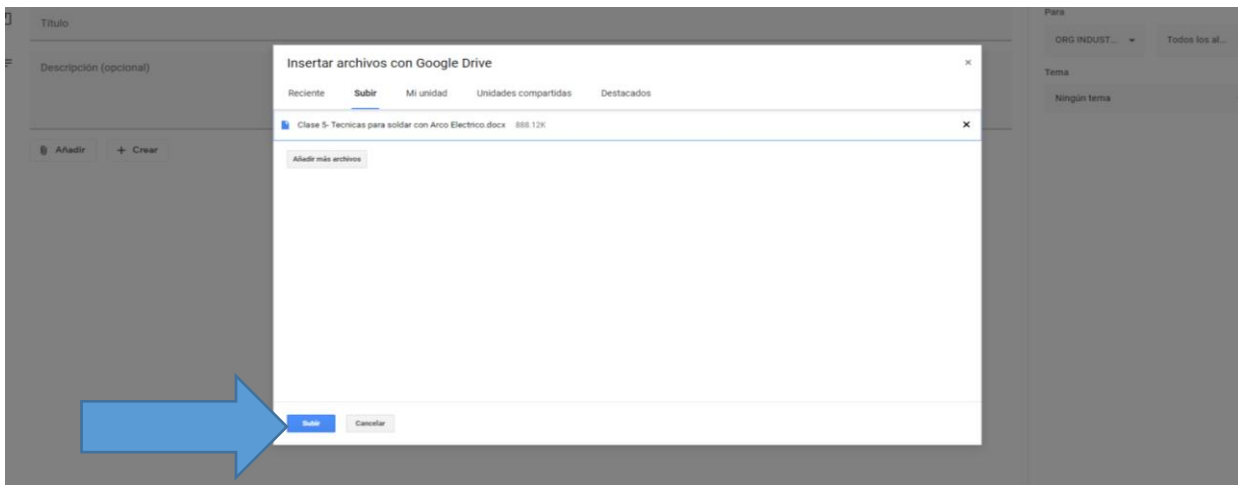
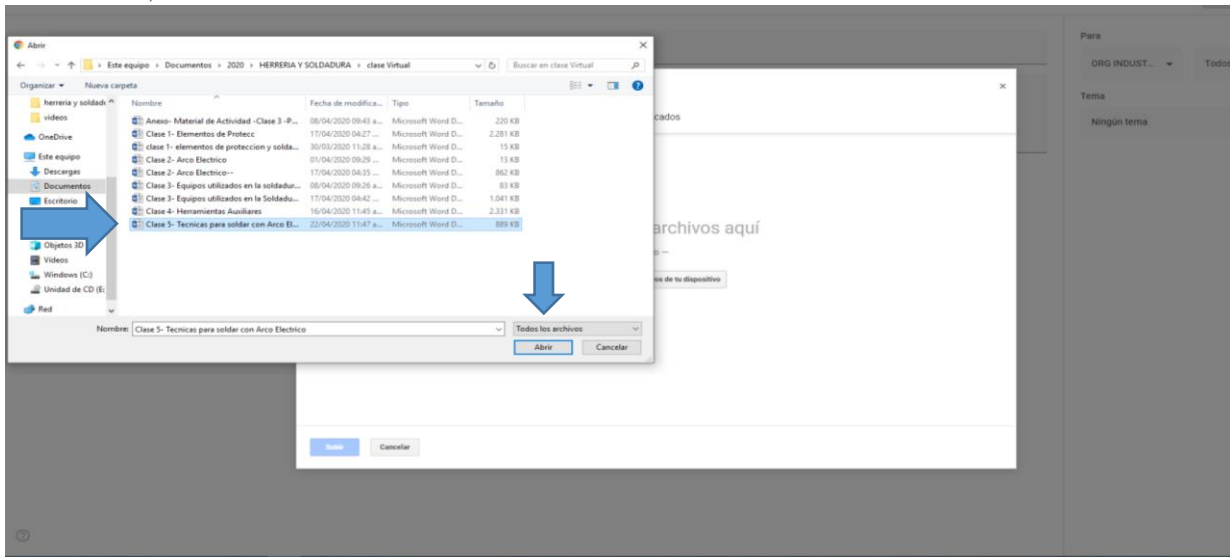
Insertar archivos con Google Drive

Reciente Subir Mi unidad Destacados

Arrastra los archivos aquí

Seleccionar archivos de tu dispositivo

Subir Cancelar



- Por cualquier consulta, se puede realizar por medio de Whatsapp en los horarios correspondientes. 8:00 a 12:00 hs y de 16;00 a 20:00 hs

FECHA DE ENTREGA;

09/06/2020

Profesor; FERNANDEZ JORGE DAVIR
CORREO; Jorgefer93@gmail.com